

# Canasta Alimentaria Platense

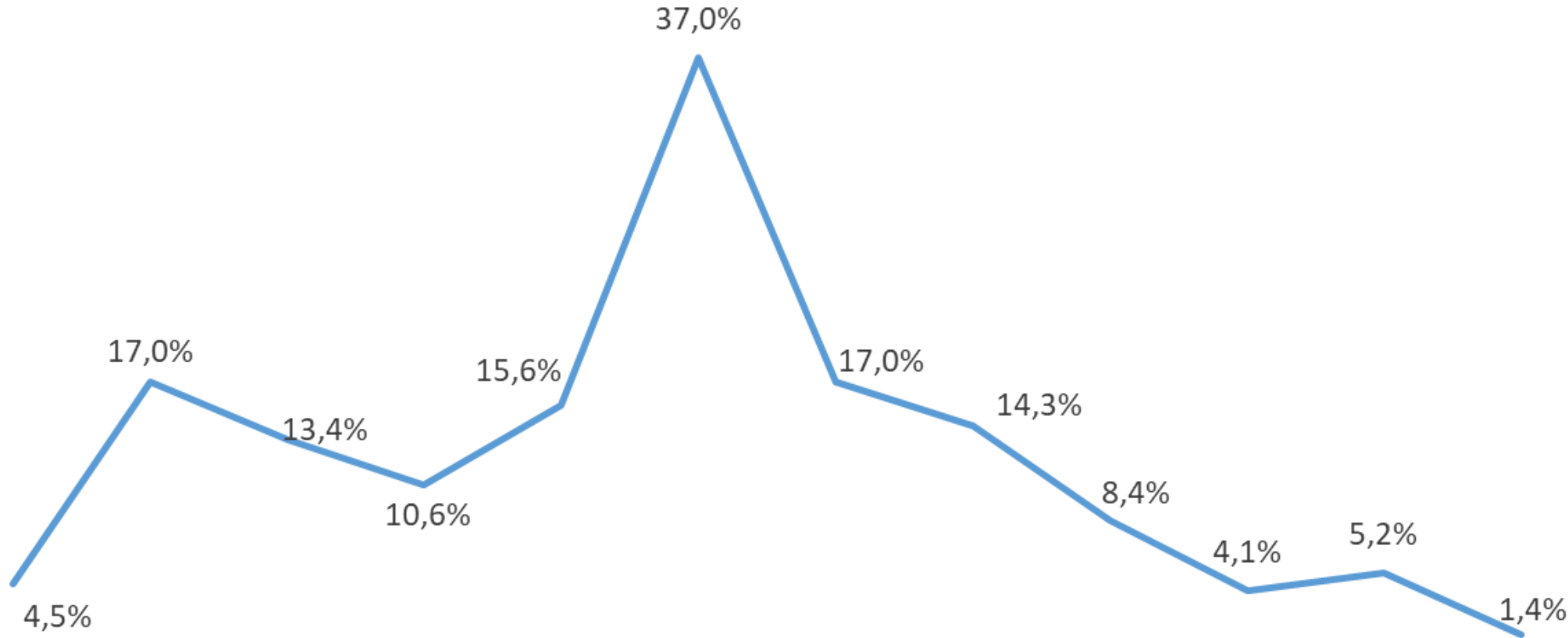
## Var % Junio 2024

**Muestra:**

- 13 Barrios Municipio de La Plata
- 18 comercios
- 26 productos

**Fecha del relevamiento:** 4ta semana del mes de junio 2024

### Var % Canasta Alimentaria Platense. Julio 2023 - Junio 2024



jul-23 ago-23 sep-23 oct-23 nov-23 dic-23 ene-24 feb-24 mar-24 abr-24 may-24 jun-24

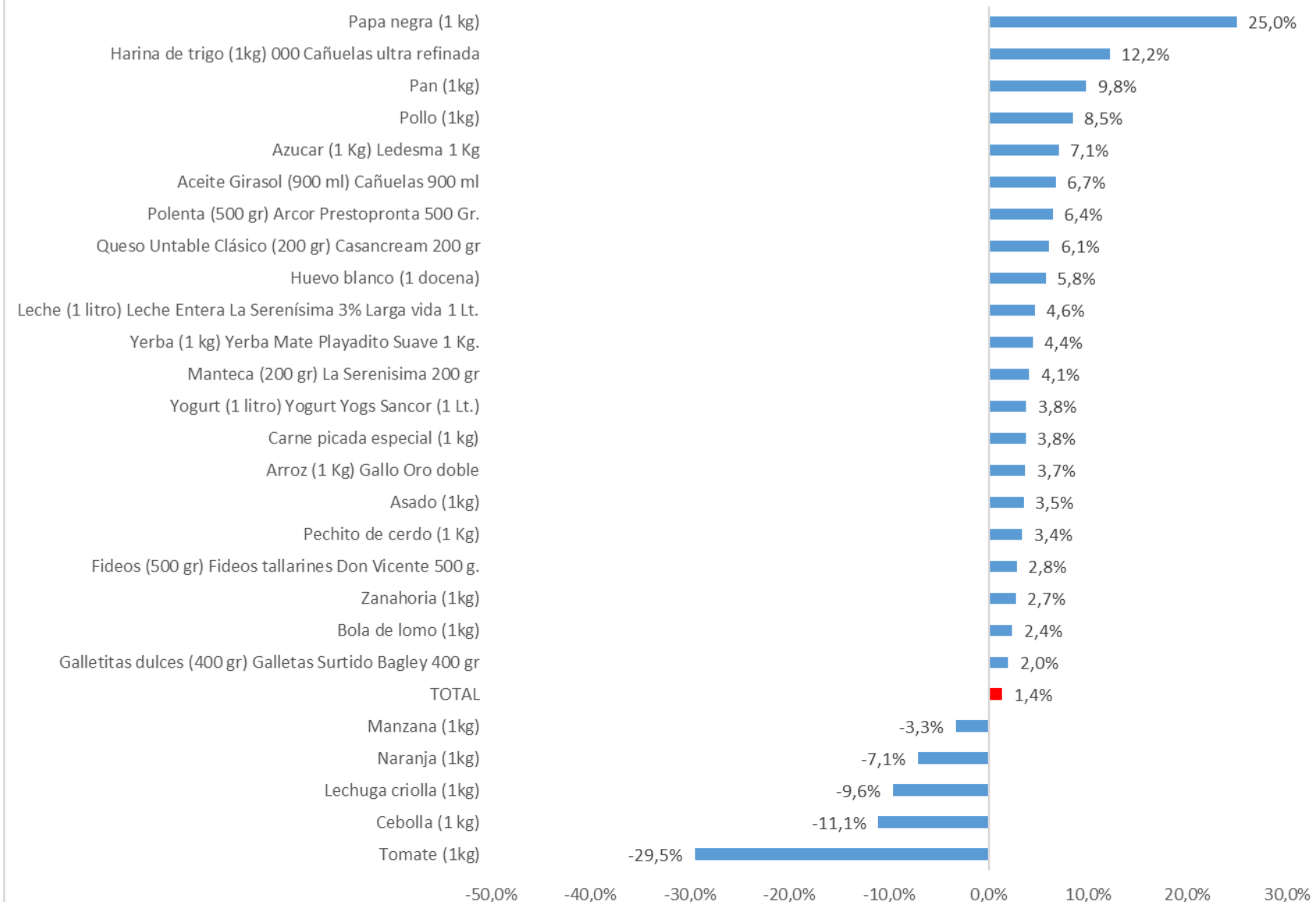
Fuente: Relevamiento FundPlata.

## Var (%) Junio 2024 según rubro del producto.



**Fuente:** Relevamiento FundPlata.

### Var % Junio 2024 por Producto. Municipio La Plata.

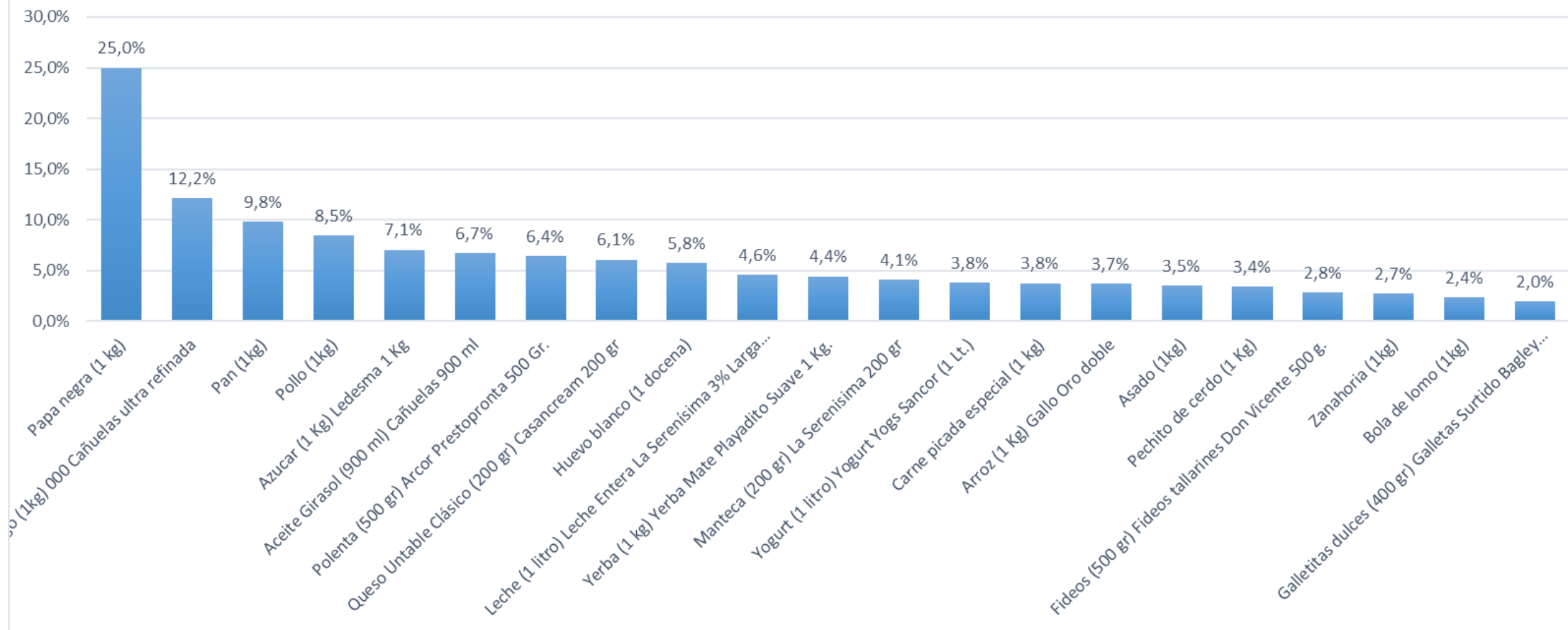


Fuente: Relevamiento FundPlata.

## Resumen ejecutivo:

- 1- Se determino una canasta de alimentos integrada por 26 productos de tipo alimenticio, conformada por 3 rubros: carnicería, verdulería y productos de almacén. La selección de los alimentos se realizo teniendo en cuenta los patrones de consumo de la población.
- 2- El relevamiento se llevo a cabo en 13 barrios del municipio de La Plata y se visitaron 18 comercios con la característica de tener venta al público de los 3 rubros. El mismo tuvo lugar durante el mes de **junio** del corriente año.
- 3- En términos generales, la canasta alimentaria tuvo un aumento del **1,4%** respecto a mayo de 2024. El rubro que mayor incremento tuvo fue “Almacén” (5,2%).
- 4- La inflación interanual de la canasta alimentaria platense fue de **290,9%**.
- 5- Los alimentos que sufrieron una mayor variación de precios fueron papa negra, harina de trigo, pan, pollo, azúcar, entre otros.

### Alimentos con incrementos por encima del promedio general. Junio 2024.



**Fuente:** Relevamiento FundPlata.

5- Esta canasta de alimentos platense, no se puede comparar de forma directa con la canasta de alimentos del IPC, dado que ésta última es más extensa, pero dicho ejercicio, nos puede dar una pauta de la evolución del precio de los alimentos en general y de determinados alimentos en particular, que componen ambas canastas.

Respecto a la metodología de comparación cabe aclarar los siguientes puntos:

- Se seleccionan 20 productos que están presentes estrictamente en ambas canastas, tanto en la del INDEC (partidos del Gran Buenos Aires) como en la de FundPlata, de manera de comparar entre iguales.
- Solo se contrastan los porcentajes de variación dado que muchas veces la unidad de medida no es la misma en ambas canastas, pero como dijimos anteriormente, si el tipo de producto que comparamos.
- En ésta etapa del análisis, se lleva a cabo la comparación de ambas canastas con iguales productos por ese motivo difiere el resultado de aumento que surgió de la canasta general de La Plata.
- Del análisis comparativo entre ambas canastas, surge que la correspondiente a los partidos del GBA, tuvo un aumento respecto a mayo del 3% contra el 1,4% de aumento que tuvo lugar en nuestra ciudad.

<b>Producto</b>	<b>Var % La Plata</b>	<b>Var % GBA</b>
Asado (1kg)	3,5%	0,2%
Pollo (1kg)	8,5%	0,2%
Tomate (1kg)	-29,5%	-7,8%
Lechuga criolla (1kg)	-9,6%	2,7%
Manzana (1kg)	-3,3%	1,5%
Naranja (1kg)	-7,1%	-18,5%
Cebolla (1 kg)	-11,1%	0,7%
Papa negra (1 kg)	25,0%	-0,8%
Pan (1kg)	9,8%	3,8%
Huevo blanco (1 docena)	5,8%	0,1%
Harina de trigo (1kg)	12,2%	5,3%
Leche (1 litro)	4,6%	2,7%
Yerba (1 kg)	4,4%	5,2%
Galletitas dulces	2,0%	3,2%
Fideos (500 gr)	2,8%	-2,0%
Aceite Girasol (900 ml)	6,7%	0,2%
Azucar (1 Kg)	7,1%	-1,4%
Arroz (1 Kg)	3,7%	-0,6%
Manteca (200 gr)	4,1%	9,2%
<b>TOTAL VAR GENERAL</b>	<b>1,4%</b>	<b>3%</b>

**Fuente:** Relevamiento FundPlata.